



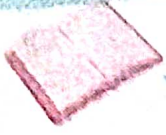
ઉત્થાન



પેટલાદ એજ્યુકેશન ટ્રસ્ટ, પેટલાદ સંચાલિત

શ્રી આર. કે. પરીખ આર્ટ્સ એન્ડ સાયન્સ કોલેજ, પેટલાદ.

(Accredited By NAAC : 'B' Grade)



વર્ષ : ૧

મે-જૂન-૨૦૦૮ (માસિક અંક) * વાર્ષિક લવાજમ : રૂ. ૫૦/- * છુટક નકલ રૂ. ૫/-

સળંગ અંક : ૬-૭

* તંત્રીશ્રી :

પ્રિ. ડૉ. વિમલ જોષી

* સહ તંત્રીશ્રી :

શ્રી સુમનભાઈ એમ. પારેખ
(અધ્યક્ષ)

પ્રા. વિજયભાઈ પટેલ

પ્રા. કે. આર. વણકર

પ્રા. ઉમેશભાઈ એન. પટેલ

પ્રા. એ. વી. પંડ્યા

* વિદ્યાર્થી સંપાદકો :

ફરહાનબાનુ દિવાન

પ્રતિક્ષા પ્રજાપતિ

હાર્દિક દવે

દિપેશ ડાભી

કૃતિકા પટેલ

વિનુભાઈ જોષી

રવિ જોષી

સુરેશ સોલંકી

પરમાર લક્ષ્મીબેન

તંત્રીશ્રીની ઇલમે....

પેટલાદ એજ્યુકેશન ટ્રસ્ટ સંચાલિત ટૂંકા સમયના અભ્યાસક્રમોની માહિતી

પેટલાદ એજ્યુકેશન ટ્રસ્ટ, પેટલાદ, છેલ્લા કેટલાય વર્ષોથી શિક્ષણક્ષેત્રે વિવિધ અભ્યાસક્રમો દ્વારા આણંદ જિલ્લાના ગ્રામ્ય વિસ્તારના વિદ્યાર્થીઓને શિક્ષણ પુરુ પાડી રહ્યું છે. આ ટ્રસ્ટ દ્વારા કોલેજિક્ષણના ઉચ્ચ શિક્ષણને લગતા અભ્યાસક્રમો હાથ ધરી શિક્ષણક્ષેત્રે અનેરી સિદ્ધિઓ હાંસલ કરી છે. છેલ્લા પાંચ સાત વર્ષથી આ ટ્રસ્ટ દ્વારા વેકેશન સમય દરમ્યાન ટૂંકાગાળાના કેટલાક અભ્યાસક્રમોનું શિક્ષણ આપી વિદ્યાર્થીઓના ફાજલ સમયનો સદુપયોગ કરાવી વ્યવસાયિક શિક્ષણ આપી વિદ્યાર્થીઓ પોતે ટૂંકા સમયનું શિક્ષણ પ્રાપ્ત કરી પોતે આર્થિક ઉપાર્જન પ્રાપ્ત કરી શકે તે માટે આ ટ્રસ્ટ પ્લેસમેન્ટ દ્વારા વિવિધ અભ્યાસક્રમોનું આયોજન કરે છે. જેમાં બ્યૂટી પાર્લર, મહેંદી, મોબાઈલ રીપેરીંગ, કોમ્પ્યુટર બેઝિક, CIC, CCC, કાર ડ્રાઇવિંગ, ઈંગ્લીશ, ઈમ્પ્રુવેમેન્ટ, ઈંગ્લીશ સ્પિકીંગ કોર્સ વગેરે કોર્સનું શિક્ષણ વેકેશન દરમ્યાન આપવામાં આવે છે. જેમાં સમગ્ર પેટલાદ અને પેટલાદ તાલુકાના ગ્રામ્ય વિસ્તારના વિદ્યાર્થીઓ સારો એવો લાભ લે છે.

-: વર્ષ ૨૦૦૭-૨૦૦૮ ના વેકેશન દરમ્યાન ચાલેલ કોર્સની વિગત :-

કોમ્પ્યુટર કોર્સ જેમાં	વિદ્યાર્થીની સંખ્યા	વિદ્યાર્થી દીઠ કોર્સની ફી
M.S. Office with Internet.	૩૧ વિ.	૮૦૦ રૂ.
શિક્ષણનો સમય ગાળો : તા. ૨૧-૪-૨૦૦૮ થી ૧૫-૬-૨૦૦૮		
English Empoverment	૧૬ વિ.	૪૦૦ રૂ.
શિક્ષણનો સમય ગાળો : તા. ૨૧-૪-૨૦૦૮ થી ૧૫-૬-૨૦૦૮		
Car Driving with LMV Licence	૦૩ વિ.	૧૮૦૦ રૂ.

* પ્રકાશક :

શ્રી આર. કે. પરીખ આર્ટ્સ એન્ડ સાયન્સ કોલેજ, પેટલાદ.
પોસ્ટ બોક્સ નં. : ૨૩
મુ. પેટલાદ - ૩૮૮૪૫૦.
જિ. આણંદ - ગુજરાત.
ફોન : (૦૨૬૯૭) ૨૫૨૩૯૬

Website :
www.petladcollege.com

પિતા

માતા ઘરનું ગૌરવ હોય છે.
તો પિતા ઘરનું અસ્તિત્વ હોય છે.
માતા પાસે અશ્રુધારા તો
પિતા પાસે સંયમ હોય છે.
બે સમયનું ભોજન માતા બનાવે છે
તો જીવનભર ભોજનની વ્યવસ્થા કરવાની
જવાબદારી પિતાની છે.

જ્યારે પગમાં વાગે કાંટો તો 'ઓહમાં'
બોલાય છે. પરંતુ રસ્તો પાર કરતા કોઈ ટૂક પાસે
આવીને બ્રેક મારે ત્યારે તો 'ઓહ, બાપરે' શબ્દ
બોલી જવાય છે. નાની નાની મુશ્કેલી પડતા
માતા યાદ આવે જ્યારે મોટી મુશ્કેલી આવી
પડતા બાપ જ યાદ આવે છે.

પિતા એક વટવૃક્ષ છે, જેની શીતળ
છત્રછાયામાં સંપૂર્ણ પરિવાર સુખથી રહે છે.

સોલંકી સુરેશ બી. એમ-એ-૧

Strange But True

Nepolian Was born in 1760
Hitlar in 1884
The difference is 129 years
Nepolian cam to Power in 1804,
Hitlar in 1933,
The difference is 129 years.
Nepolian Occupied vienna in 1809.
Hitlar in 1938.
The difference is 129 years.
Nepolian took over Russia in 1882,
Hitlar in 1941.
The difference is 129 years.
Nepolian was defeated in 1816.
Hitlar in 1945.
The difference is 129 years.

Joshi Ravi Jayeshbhai T.Y.B.A. Roll No. 64

ચાલશે

નજરથી નજર ના મિલાવી શકો
તો વાધો નહિ
સામું જોશો તોપણ ચાલશે,
હાથોમાં હાથ ન મિલાવી શકો
તો વાધો નહિ
પાસે ઊભા રહેશો તોપણ ચાલશે,
રોજ મળવાનું શક્ય ન હોય
તો વાધો નહિ
સામે ભટકાઈ જશો તો પણ ચાલશે,
ભલે બોલી ન શકો અમારી સાથે
તો વાધો નહિ

વર્ષ : ૧

મોન રહેશો તોપણ ચાલશે
એકાંતમાં ન મળી શકો
તો વાધો નહિ
સ્વપ્નમાં આવશો તોપણ ચાલશે,
વિશ્વાસ ન રાખો અમારી પર
તો વાધો નહિ
“અવિશ્વાસ” રાખશો તોપણ ચાલશે.”

પરમાર લક્ષ્મીબેન ગાંગાભાઈ ટી.વાય.બી.એ. રોલ નં. ૨૪

શ્રદ્ધા

શ્રદ્ધા એટલે જીવન
શ્રદ્ધા એટલે આત્મવિશ્વાસ
શ્રદ્ધા એટલે ઈશ્વર
શ્રદ્ધા એટલે કાર્ય
શ્રદ્ધા એટલે દ્યેય
શ્રદ્ધા એટલે વિશ્વાસ
શ્રદ્ધા એટલે ભરોસો
શ્રદ્ધા એટલે પ્રભુ
શ્રદ્ધા એટલે અલૌકિક-આનંદ
શ્રદ્ધા એટલે અહેસાસ
શ્રદ્ધા એટલે મંજિલ
શ્રદ્ધા એટલે હૃદય
શ્રદ્ધા એટલે જીવનનું અંગ
શ્રદ્ધા એટલે જીવનનું બળ
શ્રદ્ધા એટલે જોમ-જુસ્સો
શ્રદ્ધા એટલે બીજાનાં પરનો વિશ્વાસ

પરમાર લક્ષ્મીબેન ગાંગાભાઈ ટી.વાય.બી.એ. રોલ નં. ૨૪

કોને ખબર

રિવાજે સાવ નોંખા હશે
કોને ખબર
રસમો અહીં જુદી હશે
કોને ખબર
સંબંધો બધા જુદા હશે
કોને ખબર
લાગણીઓ સાવ કોરી હશે
કોને ખબર
કાગળો સાવ કોરાં હશે
કોને ખબર
આંસુઓ સાવ ફિક્કાં હશે
કોને ખબર
સત્ય સાવ સાચું હશે
કોને ખબર
અસત્ય સાવ ખોટું હશે
કોને ખબર
એમનો પ્રેમ સાવ સાર્યો હશે
કોને ખબર
“ મિત્રો ” સાવ બોંદા નિકળશે
કોને ખબર

પરમાર લક્ષ્મીબેન ગાંગાભાઈ ટી.વાય.બી.એ. રોલ નં. ૨૪

કૃષ્ણા

કૃષ્ણા એટલે કાળિયો
કૃષ્ણા એટલે કામળગારો
કૃષ્ણા એટલે ગોવાળિયો
કૃષ્ણા એટલે કપટો
કૃષ્ણા એટલે ધુતારો
કૃષ્ણા એટલે કાનુકો
કૃષ્ણા એટલે શ્યામ
કૃષ્ણા એટલે ભરથાર
કૃષ્ણા એટલે નાથ
કૃષ્ણા એટલે સ્વામી
કૃષ્ણા એટલે નંદકિશોર
કૃષ્ણા એટલે કિષ્કિન્ધ-કનેયો
કૃષ્ણા એટલે મુરલીધર
કૃષ્ણા એટલે રાઘનો-શ્યામ
કૃષ્ણા એટલે જશોદાનો માકિન્ધયો
કૃષ્ણા એટલે સુદામાનો દોસ્ત
કૃષ્ણા એટલે સૃષ્ટિનો સર્જનાર
કૃષ્ણા એટલે આપણાં સૌનો તારણહાર

પરમાર લક્ષ્મીબેન ગાંગાભાઈ ટી.વાય.બી.એ. રોલ નં.

તમળ્લા

નથી આ કોઈ અકસ્માત
એક જ દિનની છે આ વાત
નથી આ કોઈ ચમત્કાર
એક જ ક્ષણની આ દલિ
નથી આ કોઈની દિવાનગી
એક જ દિલની છે આ અભિલાશ
નથી આ કોઈનું દર્દ
એક જ 'તુલસી' ની છે આ તૃષ્ણા
નથી આ કોઈ મિલન
એક જ વિરહની છે આ વ્યથા
નથી આ કોઈ જન્મ
એક જ મૃત્યુની છે આ ઈરછા
નથી આ કોઈ 'અંશ'
એક જ અનુભવની છે આ 'તમળ્લા'
નથી આ કોઈ દુર્ઘટના
એક જ જીવનની છે આ ઝંખના
નથી આ કોઈ મધુપન
એક જ રણની આ મૃગજળ
તુલસી પી. પટેલ એસ.વાય.બી.એ.

સમાજમાં સારા દેખાવા નહિ,
પરંતુ સારા બનવા પ્રયત્ન કરવો.
ઘરમાં પાપનો પેસો પણ પેસી જશે તો
પુણ્યનાં બધા જ પેસા ખેંચી જશે.

ઉત્થાન - પાન નં- ૨

અંક : ૬-૭

પ્રેમની શક્તિ

પ્રેમ પલાયનતા નથી
 પ્રેમ ઊંચાઈવાળું નથી
 પણ ઉચ્ચતાનું શીખવાઈ છે.
 પ્રેમમાં છે એવી અનોખી શક્તિ
 જે દરેક જીવનમાં તે આત્મીયતા જન્માઈ છે.
 પ્રેમ સતત ક્ષિપ્ત અને પ્રેરણા આપી હતાશાને
 જન્મવામાંથી ઉભાઈ છે.
 પ્રેમમાં ભલે અસ્તિત્વ જમીન હોય,
 પણ મનને કલ્પનાઓના ગવનમાં ઊંડાઈ છે.
 પ્રેમને હોય છે અધ્યાનો સથવારો,
 જે સૌ કોઈના જીવનમાં ચેતના જન્માઈ છે.

પ્રેમમાં પડશો નહીં

બધું જ પડશે પણ પ્રેમમાં પડશો નહીં,
 ન તો પડો તો પછી રોટલાં રહશો નહીં
 મ જેવું છે નહીં, છે બધા લાગણીવેડા
 ઈશકની ગઠલના સ્વાદે ચડશો નહીં,
 પ્રેમિકા સુખેથી ખાતી હશે ગાજર હલવો,
 તમે વિરહમાં અમથા ભૂખે મરશો નહીં
 કામ કઠાવવામાં નૂસણાં ઘણાં હોય છે,
 દરેક મીઠા સ્મિતને પ્રેમ ગણશો નહીં
 ભણશો ને ગણશો તો જ સુખ પામશો,
 નહીંતર પછી મફતમાં જ પપશો નહીં,
 - શ્રદ્ધા એ.પટેલ, એસ.વાય.વી.એ.

નેતૃત્વ - LEADERSHIP

- | | |
|-------------------------|---------------|
| 1) L = Legerums | મહેનતુ |
| 2) E = Education | શૈક્ષણિકજ્ઞાન |
| 3) A = Adjustable | સમાધાનકારી |
| D = Disciplin | શિસ્ત |
| 5) E = Emotional | ભાવનાત્મક |
| 6) R = Respect | માન આપે તેવા |
| 7) S = Silence | શાંત દેવભાવ |
| 8) H = Honest | પ્રમાણિક |
| 9) I = Intslusing power | વાવર |
| 10) P = Personality | વ્યક્તિત્વ |

માત્ર વ્યક્તિકગત સ્વાર્થ માટે નહિ પરંતુ
 સમાજના હિતના હેતુ માટે કાર્ય કરે છે તેને નેતા
 કહે છે. રાષ્ટ્રનું સ્તર ઊંચું લાવવાનો આધાર નેતા
 પર રહે છે. જો નેતાના ગુણો સારા હોય તો રાષ્ટ્રનો
 દરજ્જો ઊંચો રહે છે અને તે રાષ્ટ્રમાં સન્માનિત
 રહે છે. જે નેતામાં કાર્ય કરવાની શક્તિ નથી હોતી

તે રાષ્ટ્રનું સ્તર નીચું લાવે છે. તેથી રાષ્ટ્રનું સ્તર
 ઊંચું લાવવા નેતામાં સારા ગુણ હોવા જોઈએ,
 એવું જ નોંધી, ડી.વાય.વી.એ. નં. ૧૪

ક્રિસમસ ટ્રીની રચના ઇતિહાસ

ક્રિસમસ ટ્રી એટલે નાતાલનું પ્રતીક અને
 ઉત્સવની શોભા દરેક ખ્રિસ્તી પરિવારમાં
 નાતાલના ઉત્સવમાં નાતાલ વૃક્ષ તરીકે
 બનાવવામાં આવે છે. નાતાલની ઉજવણી
 નાતાલ વૃક્ષની પરંપરા ૧૬મી સદીમાં જર્મનીમાં
 શરૂ થઈ હતી. દરેક સંસ્કૃતિના તહેવારો અને
 ઉત્સવોમાં વનસ્પતિને સ્થાન હોય છે.
 બારેમાસ તીવ્ર રહેતું ફળનું વૃક્ષ જર્મનીમાં
 અધ્યાનું પ્રતીક છે જમાનામાં નાતાલ દરમિયાન
 દેવળના આંગણમાં ફળનું વૃક્ષ બનાવી તેમાં
 રોશની તેમજ વિવિધ વાજનીઓ ટીંજાડી
 શણગારવામાં આવતું. સમયજતા તે ઘરેઘરની
 શોભા બની ગયું. ૧૯મી સદીમાં યુરોપના
 રાજમહેલોમાં પણ તેની પ્રથા શરૂ થઈ. ઈ.સ.
 ૧૮૩૨માં ક્વીન વિક્ટોરીયાના બાળપણમાં
 પણ બ્રિટનના રાજમહેલમાં ક્રિસમસ ટ્રીની પ્રથા
 શરૂ થયાનું કહેવાય છે. જર્મની વસાહતીયો આ
 પ્રથાને અમેરિકામાં લઈ ગયા. કાળક્રમે ક્રિસમસ
 ટ્રીની પરંપરા આધુનિક બનવા લાગી. આજે
 નાતાલ દરમિયાન ખ્રિસ્તી બાળકો ઘરમાં રંગીન
 કાગળો કે અન્ય વસ્તુઓનું નાતાલ વૃક્ષ બનાવી
 તેમાં રોશની ટીકવી પાંદડે પાંદડે ચોકલેટ કે કેન્ડી
 લટકાવી શણગારે છે.
 - શ્રદ્ધા એ. પટેલ, એસ.વાય.વી.એ.

About College

જીવનમાં બે પ્રકારના માણસો હોય છે.
 (૧) ખાવા માટે જીવતા હોય છે અને (૨)
 જીવવા માં માટે ખાતા હોય છે.
 મારા મત પ્રમાણે આ બંને માંથી કોઈ
 એક પસંદ કરવું જોઈએ. જીવવા માટે જ ખાવું
 હોય તો પોતાનો ધ્યેય બનાવો. પોતાના જ પગ
 ભર ઉભું રહેવું હોય તો મહેનત + બુદ્ધિને મહત્વ
 આપી પોતાનું ભવિષ્ય ઉજજવળ કરવું હોય તો
 પોતાનો પંથ બનાવો. એક કહેવત મને યાદ
 આવે છે કે
 "Learn From the Past, Plan for
 the future and, Live in the
 present."

પરીમાલ સમયમાં કાવળમાં લોકો બેસીને
 ખાવવા હોય છે એક એવું લોકો જે કહેવતને કલ્પનું
 રક્ષણ માટે છે અને બીજા લોકો જે પોતાની
 ધરીયા બનાવવા માટે ખાવવા હોય છે, એક
 કહેવત છે કે,

"Student life is the best life"

આ વાક્ય એ દર્શાવે છે કે વિદ્યાર્થીને
 મનસાગરે જ પ્રથમ દરજ્જા મારીને બાકીની
 બીજી પ્રવૃત્તિ કરવી જોઈએ. તેને મન લગાવીને
 ભણવું જોઈએ.

કોલેજમાં આપનાર વિદ્યાર્થીની બાકી
 દુખાવ કરતા આંતરિક દુઃખાવ વધારે હોય જોઈએ.
 આંતરિક દુઃખાવ જરૂરી સમય હશે તે જ બહાર
 આવશે. આથી બાકી દુઃખાવને મહત્વ નોંધવું
 જોઈએ. મહાશાળા એ એવી સીડી છે જે આપણું
 ધરીયા બનાવવામાં મદદરૂપ થાય છે.
 - પ્રજાપતિ વર્ષા-ટી.વાય.વી.એ.

પાંચ ચીજો ઘણી દુર્લભ છે.

- ૧) દાન આપવાની શક્તિ: પૈસા આપવા કોઈ
 મોટી વાત નથી પરંતુ આપવાની શક્તિ હોવી
 જોઈએ. કંપૂર વ્યાજ પર વ્યાજ લઈ લઈને,
 સાચવી સાચવીને તથા અંતે છોડીને મરે છે.
 ભગવાનની કૃપા હોય ત્યારે આપવાની શક્તિ
 આવે છે.
- ૨) પ્રિય બોલવાની શક્તિ: આ પણ ઘણી દુર્લભ
 ચીજ છે. જે કોઈની પણ સાથે મીઠી વાત ન કરતી
 હો એ અશાંત વ્યક્તિ બધાના દ્રેષની પાત્ર બને
 છે. લોકોને મળતી વખતે જે પોતે જ વાતની
 શરૂઆત કરે છે. અને સૌની સાથે પ્રસન્નાપૂર્વક
 બોલે છે. એના પર બધા પ્રસન્ન રહે છે. જે મધુર
 વચન બોલે છે, બીજાને માન આપે છે, એની
 આંતરિક આનંદ વધી જાય છે. તું તકાકો કરીને જે
 બીજાને લીયા ઘાટે છે એ જીવતા શીખ્યો જ નથી.
 અહંકારયુક્ત માનસિકતા. શુષ્કતા ન રાખો અને
 અહંકારયુક્ત વાણી ન બોલો, પ્રેમ-નમ્રતા તથા
 નિઃસ્વાર્થતાયુક્ત અને સારગર્ભિત વાણી બોલો.
 પોતે અમાની રહો. બીજાને માન આપો.
 એવી વાણી બોલિયે, મન કા આયા ઓય !
 ઔરન કા શીતલ કરે, આપહું શીતલ હોય ॥
 જો સહાય સુંદર રીતે, સાંત્વતાપૂર્ણ, મધુર
 અને સ્નેહયુક્ત વચનો બોલવામાં આવે તો
 એના જેવું વર્ણીકરણનું સાધન સંસારમાં બીજું કોઈ
 નથી. પરંતુ આ પણ સદાય સ્મરણ રહેવું જોઈએ
 કે પોતાના દ્વારા કોઈનું શોષણ ન થાય. મધુર
 વાણી એની જ સાર્થક છે જે પ્રાણીમાત્રનો
 હિતચિંતક છે.

૩) સહનશક્તિ:- સાસુએ કંઈકહી દીધું, વહુએ ભાઈએ, પુત્રએ કંઈકહી દીધું, અથવા દુશ્મને કંઈ સંભળાવી દીધું, તો ઉદ્વિગ્ન ન થવું, ઘેરે રાખવું. પછી એને સમજાવ્યું કે 'આ આમ નહિ, તેમ છે.' આ કરનાર વ્યક્તિ ખૂબ પ્રભાવશાળી બનશે.

૪) નિરપેક્ષતા:- અમને કોઈનાથી કંઈ નથી જોઈતું જેટલી નિરપેક્ષતા આવશે એટલો મનુષ્ય બ્રહ્મત્વમાં જલદી જાગશે. અપેક્ષા જ વ્યક્તિને બ્રહ્મ પરમાત્માથી દૂર રાખે છે.

૫) પાપથી પોતાની રક્ષા:- યુગલી, નિંદા અને અશુદ્ધ આહારથી અર્થાત્ પાપજનક આહાર તથા પાપજનક વ્યવહારથી પોતાની રક્ષા કરવી. વાસ્તવમાં જીવ પોતે નિષ્પાપ છે. વાસ્તવમાં તમે બ્રહ્મ-પરમાત્માના અવિભાજ્ય અંગ છો, શુદ્ધ છો, પરંતુ અશુદ્ધ વાસનાઓ સાથે મળીને અશુદ્ધ થઈ જાઓ છો, અશુદ્ધ કર્મો કરીને અશુદ્ધ થઈ જાઓ છો, આથી

પરમાત્મા-પદમાં રુચિ થઈ જાય... આ રુચિ કેવી રીતે થાય ? વારંવાર એમનું નામ સ્મરણ કરો. એમના ગુણગાન કરો, એમને જ પ્રીતિ કરો.

જો જીવનમાં આ પાંચ સદ્ગુણો આવી જશે તો બ્રહ્મતત્વમાં પ્રતિષ્ઠિત કરવામાં રત મહાપુરુષ આપણને હસતાં-રમતાં બ્રહ્મસુખમાં, ઈશ્વરીય સુખમાં લઈ જઈ શકે છે.

- પટેલ અર્ચના.એ. - ટી.વાય.બી.એ.

સર્વ જોઈએ છે.

સર્વને જોઈએ છે સ્વર્ગ, પણ મરવું કોઈને નથી.
સર્વને જોઈએ છે સુખ-શાંતિ,
પણ દુઃખ ભોગવવું કોઈને નથી.
સર્વને જોઈએ છે માન,

પણ માન આપવું કોઈને નથી.
સર્વને જોઈએ છે નમણી નાર,
પણ જીવનભર નિભાવ કરવો કોઈને નથી.
સર્વને જોઈએ છે સફળતા,

પણ ભૂલો સુધારવી કોઈને નથી.
સર્વને જોઈએ છે અપાર લક્ષ્મી,
પણ સંતોષ રાખવો કોઈને નથી.
સર્વને જોઈએ છે સત્ય,

પણ અસત્ય છોડવું કોઈને નથી.
સર્વને જોઈએ છે નોકરી,
પણ ભણવું કોઈને નથી.

આ છે સાંપ્રત સમયની તસવીર,
જે ભૂલવું જોઈએ નહીં.
- પટેલ અર્ચના.એ. - ટી.વાય.બી.એ.

પરીક્ષા, ક્રિકેટની પરિભાષામાં...

પરીક્ષા.....ક્રિકેટની ટ્રેસ્ટ મેચ

પરીક્ષા ખંડ..... સ્ટેડિયમ

પ્રશ્નપત્ર.....પીચ

પેન.....બેટ

વિદ્યાર્થી.....બેટ્સમેન

સુપરવાઈઝર.....વિકેટકીપર

પરીક્ષક..... અમ્પાયર

માર્કશીટ.....સ્કોર બોર્ડ

વિચારીને સાચો જવાબ લખવો.....



ચોક્કો-છક્કો

ઉતાવળે જેમ તેમ જવાબ લખવો.....

એક બે રન

જવાબ ન આવડવો.....કલીન બોલ્ડ

કાપલી પકડાઈ જવી.....કેચ આઉટ

ગેરરીતિ કરતાં પકડાઈ જવું.....રન આઉટ

૩૫ ટકા ગુણ મેળવવા.....મેચ ડ્રો

નાપાસ થવું.....મેચ હારી જવી

પાસ થવું..... મેચ જીતી જવી

દરેક વિષયમાં પ્રથમ આવવું.....

મેન ઓફ ધી મેચ

પ્રથમ નંબરે પાસ થવું.....મેચ ઓફ ધી સીરીઝ

- પટેલ અર્ચના.એ. - ટી.વાય.બી.એ.

વિશિષ્ટ ભારત

* ભારત લોકશાહી દેશોમાં સૌથી વધુ વસ્તી ધરાવતો દેશ છે.

* ભારતની ઉત્તરે આવેલ હિમાલય પર્વત વિશ્વનો ઉંચો પર્વત છે.

* ભારત જગતનો એક મોટો ટ્રીપકલ્પ છે.

* ભારત વિશ્વમાં વસ્તીની દૃષ્ટીએ બીજો અને ક્ષેત્રફળની દૃષ્ટીએ સાતમાં નંબરે છે.

* પ્રાચીન સમયમાં દુનિયામાં જે અલ્પ સ્થળોએ સંસ્કૃતિ વિકસી હતી. તેમાંનું એક ભારત પણ છે.

* ભારતમાં આવેલ અજંટા-ઈલોરાની ગુફાઓ ચિત્ર, શિલ્પ અને સ્થાપત્યકલાની દૃષ્ટીએ બેનમુન છે.

* ભારતમાં આગ્રાનો તાજમહેલ જગતની એક સુંદર ઈમારત છે.

* અહિંસક સત્યાગ્રહ દ્વારા ગાંધીજીની નેતાગીરી હેઠળ ભારતે સ્વતંત્રતા મેળવી હતી.

- * શેરડી, ચા, કેરી, અફીણ, તેજાના, મગફળી, પપૈયા, લાખ, સુતરાઉ કાપડ, ગળીના ઉત્પાદનમાં પ્રથમ ક્રમે ભારત છે.
- * શણ, અબરખ, કપાસિયા તેલ, ચોખા, તમાકુના ઉત્પાદનમાં બીજા ક્રમે છે.
- * દુનિયાના કુલ લોખંડનો ચોથોભાગ ભારત પાસે છે.
- * દુનિયાનો સૌથી વધુ વરસાદ ભારતનો ચેરાપુંજીમાં પડે છે.
- * ભારતમાં બીજા પુરાનો ગોળગુંબજ વિશ્વનો મોટો ગુંબજ છે.
- * રામેશ્વર મંદીરની પરસાળ ૪૦૦૦ કુટલાંબી છે.
- * તામીલનાડુના મિનાક્ષી મંદિર ને ૧૦૦૦ થાંભલા છે.
- * કાર્ણાટકના ગોમટેશ્વર ખાતે આવેલ મહાબલીની મૂર્તિ ભારતમાં સૌથી ઉંચી ૫૦૦ કુટ છે.
- * ભારતમાં વિશ્વનું સૌથી મોટું ટપાલતંત્ર છે.
- જોષી રવિ જયેશભાઈ-ટી.વાય.બી.એ.નં.૬૪

નદીઓ લંબાઈ (કી.મી.માં)

નામ	સ્થળ	લંબાઈ(કી.મી.)
૧) નાઈલ	આફ્રિકા	૬,૬૯૦
૨) મિસિસિપી-મિસુરી	યુ.એસ.એ.	૬,૨૪૦
૩) યાંગત્સે	ચીન	૫,૭૯૭
૪) ઓબ	રશીયા	૫,૫૬૭
૫) યેનિસ	રશીયા	૪,૫૦૬
૬) હોઆંગહો	રશીયા	૪,૬૬૭
૭) લાપ્લાટા	ચીન	૪,૫૦૦
૮) કોંગો (કૈર)	દ.અમેરિકા	૪,૩૭૧
૯) લીના	આફ્રિકા	૪,૨૬૮
૧૦) એમેઝોન	બ્રાઝીલ	૬,૨૯૬
૧૧) મેકેઝી	કેનેડા	૪,૨૪૧
૧૨) નાઈઝર	આફ્રિકા	૪,૧૮૪
૧૩) આમુર	રશીયા	૩,૯૪૬
૧૪) મરે ડાર્લિંગ	ઓસ્ટ્રેલિયા	૨,૭૩૯
૧૫) વોલ્ગા	રશીયા	૩,૬૮૭
૧૬) ઝામ્બેઝી	આફ્રિકા	૨,૭૩૬
૧૭) સેન્ટ લોરેન્સ	ઉ. અમેરિકા	૩,૦૫૮
૧૮) ડાન્યુબ	યુરોપ	૨,૮૪૨
૧૯) બ્રહ્મપુત્ર	તિબેટ/ભારત	૨,૮૯૭
૨૦) સિંધુ	ભારત-પાકિસ્તાન	૨,૮૯૭
૨૧) ગંગા	ભારત	૨,૫૦૬

- જોષી રવિ જયેશભાઈ-ટી.વાય.બી.એ.નં.૬૪

જાણવા જેવું.

ભારતનું પ્રથમ ન્યુકલિયર પેપર ૧૬ ઓગસ્ટ ૧૯૮૬ અને કોલકતા થી છપાયું હતું. ભારતીય રૂપિયાનું સૌ પ્રથમ 'રૂપિયો' નામકરણ ઈ.સ. ૧૫૪૧ માં શેરશાહ સુરીએ કર્યું હતું. ભારતના તક્ષશ્રીપ માં એકપણ હિંદુ મંદિર નથી. રામાયણ માં ૨૪૦૦ સોપાઈ છે. ભારતમાં તાજમહેલ સૌથી સુંદર ઈમારત છે. પીટર ઘ ગ્રેટે ૧૫ મી સદી માં દારૂ પર કર લગાવ્યો હતો. સાનમારીનો દેશમાં બે રાષ્ટ્રપતિ છે. દક્ષિણ આફ્રિકાની આર્યાસ ટેકરી દરરોજ પોતાનો રંગ બદલે છે. ચીનના સિંગનાઈગિ ચુ શહેરમાં ધુમ્મસને કારણે પાંચ સૂર્ય દેખાય છે. હેમરહાસ્ટ (નોર્વે) માં બે મહિનાનો દિવસ હોય છે.

- જોષી રવિ જયેશભાઈ-ટી.વાય.બી.એ.નં.૬૪

જાણવા જેવું.

- ૧) સહતુત ના ફળ ને છાલ તથા બીજ હોતા નથી.
- ૨) ગુલર ના ફુલ ફૂળની અંદર થાય છે.
- ૩) બધા પાકથી જલદી તૈયાર થતો પાક મકાઈ છે.
- ૪) શેરડીના પાક ને વાવવા માટે બીજનો ઉપયોગ કરવામાં આવતો નથી.
- ૫) બધા જ વૃક્ષોમાં સૌથી લાંબુ વૃક્ષ એ ચુટેલિપ્ટસ નું હોય છે. જેની લંબાઈ ૧૦૦ મીટર જેટલી હોય છે.
- ૬) વિશ્વનું સૌથી મોટું વૃક્ષ 'શિકાયા વૃક્ષ' છે. જેનું વજન ૨૫૦૦ ટન જેટલું છે.
- ૭) બધા વૃક્ષોમાં સૌથી ઝડપી વધતું વૃક્ષ વાંસ છે.
- ૮) છોડ ના મૂળનો ભાગ સજીવ હોય છે.
- ૯) બધાથી મોટું ફુલ 'રફલેશિયા' છે. જેનું વજન આશરે ૧૦ કીલોગ્રામ છે.
- ૧૦) ભારતની પ્રથમ કોમ્પ્યુરાઈઝડ પોસ્ટ ઓફિસ ૧૬-ઓગસ્ટ, ૧૯૮૬ માં બેંગલોરમાં સ્થપાઈ હતી.

- જોષી રવિ જયેશભાઈ-ટી.વાય.બી.એ.નં.૬૪

અમૂલ્ય તક

આ નાતો છે કેવો
આ સંગ છે કેવો,
વર્ષો વિત્યા પણ આ
જગ્યા જાણે બની માટી
અહીંના લોહો બન્યા મારા
મારા સુંજ દુખાના સાથી
મારા ગુરુ મારા મિત્રો
અને મારી આ કોલેજ
જીંદગીનો અનૈક નાતો
ભલે લગ્ન હોય પણ
પહેલી પ્રિય તો મારી કોલેજ
અમૂલ્ય છે અને અતૂટ છે
એક-એક પણ માટી
એના વગર માટી સૂની છે
એક દિવસની રજા જાણે
બની મારે માટે સજા
અહીંનો રંગ, અહીંનો સંગ
અહીંની પ્રીત, અહીંનો નાતો
તુટેના તુટે હવે લાગે છે-
બીક, હવે શું થશે આગળ,
જીંદગીનો આગળ થંભવાની
નથી, પણ આ અમૂલ્ય
તક છે જીંદગીનો
જીવે તે સૌ જાણે...

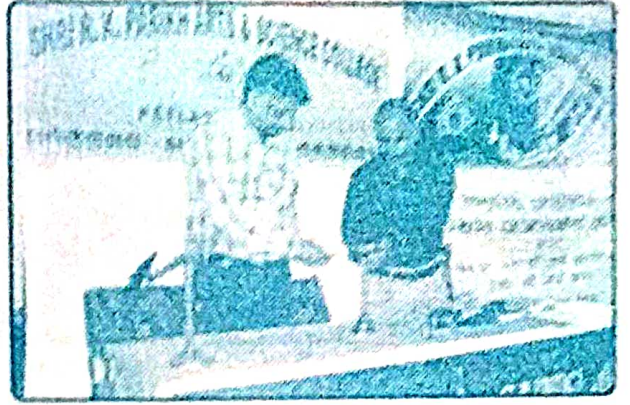
ઉજમા આઈ. મેમણ
એમ.એ., રોલ નં. ૭૦

ફૂલને ખીલવા દો.
મધમાખી પોતાની
જાતેજ તેની પાસે
આવશે.

ચારિત્ર્યશીલ બનો.
વિશ્વાસ જાતે જ તમારા
પર મુઠ્ઠા ઘઈ જશે.
- રામકૃષ્ણ પરમહંસ

મને સ્વર્ગની પૃથ્વી સુધી લઈ
આવનાર માતાપિતા છે. પણ
પૃથ્વીથી આકાશ સુધી લઈ
જનાર મારા ગુરુ છે.

વર્ષ ૨૦૦૭-૨૦૦૮ દરમિયાન કોલેજમાં અભ્યાસોત્સવ પ્રવૃત્તિઓની બોલતી તસ્વીરો



દિગ્ગર તા. ૧૮-૬-૨૦૦૭

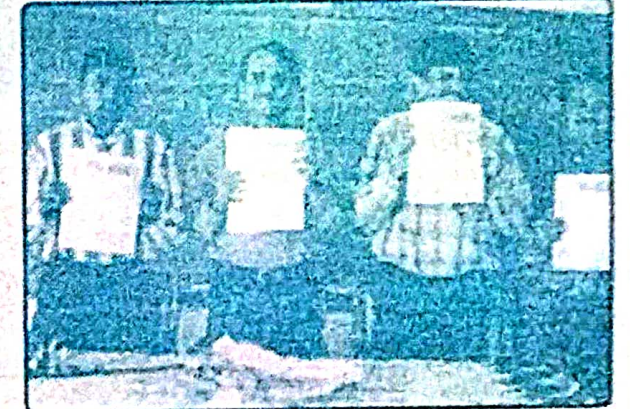


દિગ્ગર તા. ૧૮-૬-૨૦૦૭

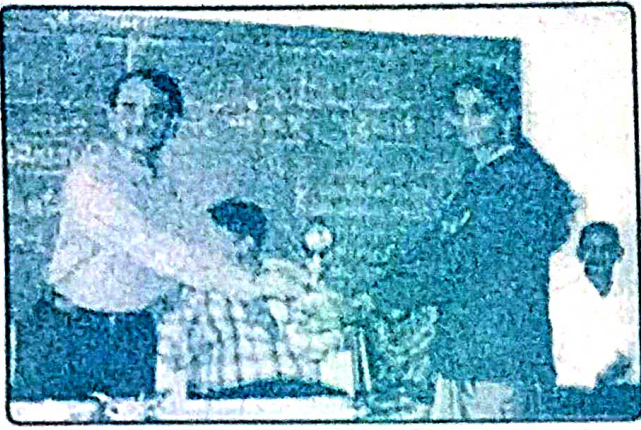
આકસ્મિક દોનારત સમયે તાત્કાલિક સારવાર અને ઉપચારનો અર્પિત કેમોસ્ટ્રેશન



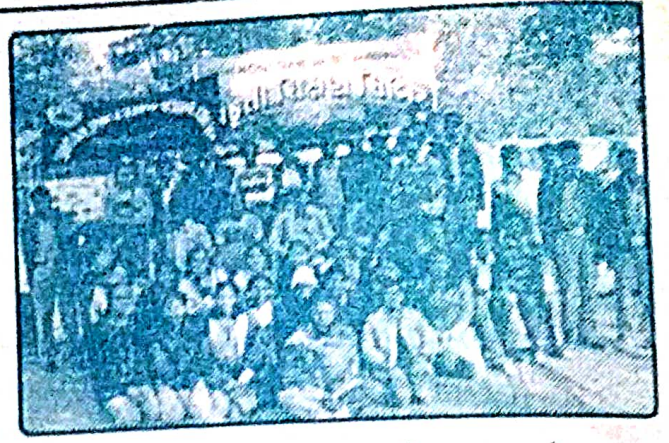
નવરાત્રી મહોત્સવ-૨૦૦૭



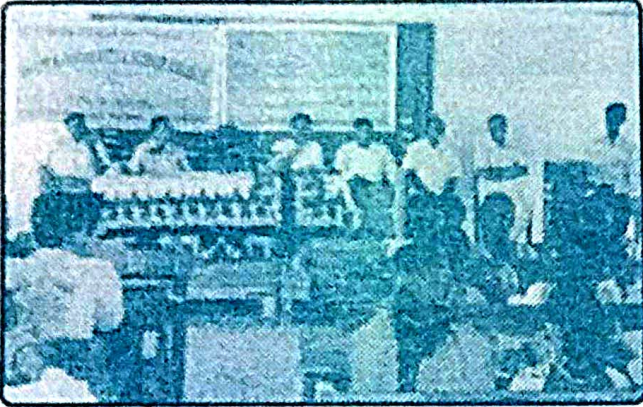
ઉત્થાન અંકનું વિમોચન તા. ૧૨-૧૦-૦૭



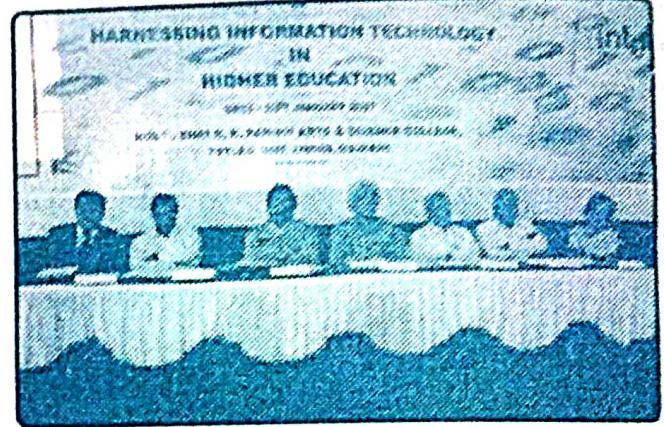
ઘલ સેનિક કેમ્પ હાજર રહેલ ડેડેટસનું બહુમાન-N.S.S.
તા. ૧૨-૧૦-૦૭



બોટનીકલ ટૂર - રતનમહાલ તા. ૧ થી ૩ જાન્યુઆરી-૨૦૦૮



સહકાર અર્થશાસ્ત્ર તા. ૧૨-૧૦-૨૦૦૭



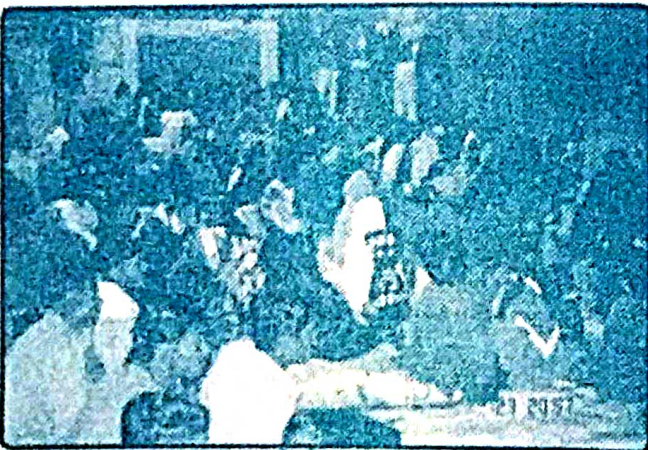
IT અને હાઇર એજ્યુકેશન ઉપર સેમિનાર
મુખ્ય મહેમાન : વડોદરાના મહારાજ સયાજીરાવ ગાયકવાડ



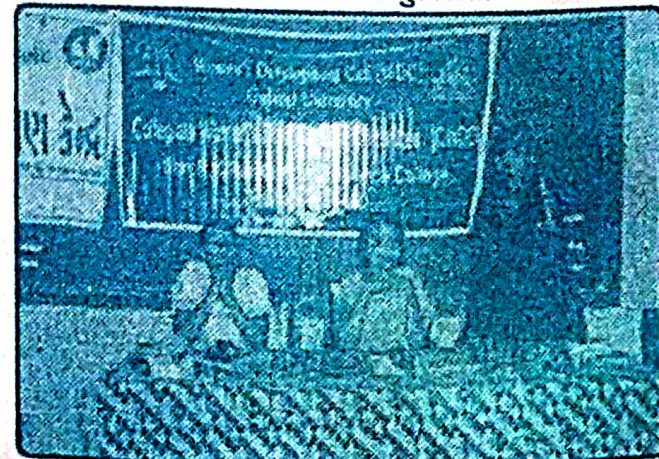
N.S.S. શિબિર ઉદ્ઘાટન ૨૦૦૭-૦૮ ભાટીચેલ



NACC કમિટીની પિયરટીમના વિદ્વાનોની
હોલેજ ગ્રંથાલયની મુલાકાત.



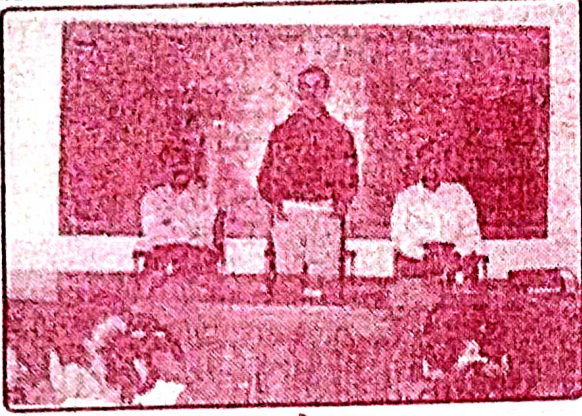
N.S.S. શિબિર-૨૦૦૭-૦૮
ભાટીચેલ - સાંસ્કૃતિ કાર્યક્રમ



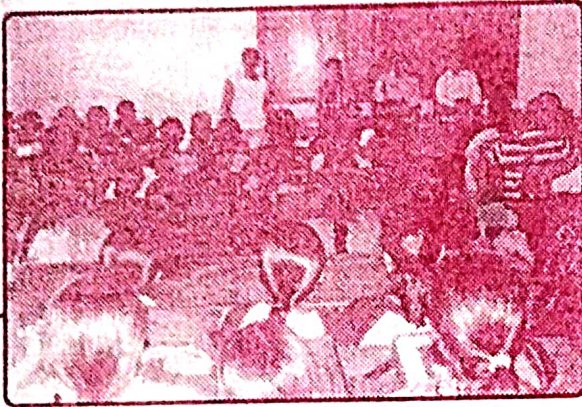
Women's Development Cell (WDC)
Gujarat University

પુદા પુદા વિષયમાં પ્રથમ નંબર પ્રાપ્ત કરનાર વિદ્યાર્થીઓની યાદી

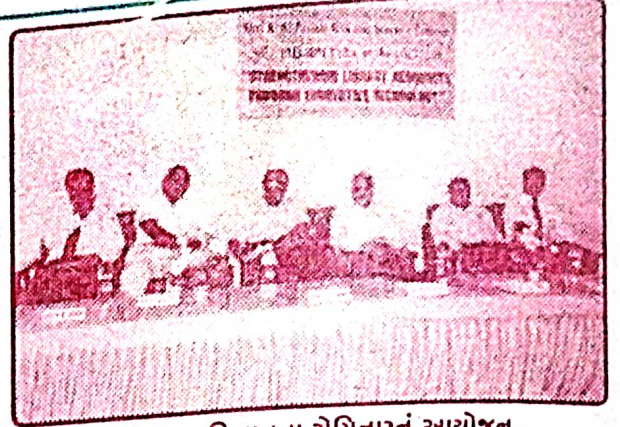
ક્ર. નં.	શ્રેણી	વિદ્યાર્થીનું નામ	વિષય	મંગલેસ નુબર	મંગલેસ વર્ગ	પરીક્ષા નં.
1	FYB.A.	DEBAIPRAGANESHKUMAR S.	ECO/PSY/COM	444/1000	FIRST	5749
2	FYB.A.	PARMAR KRUPALIBEN M.	GUJ/SOC/SAH	444/1000	FIRST	19247
3	FYB.A.	DAIWADI HETAL SURESHBHAI	ECO/SOC/SAH	465/1000	CLASSFIRST	19274
4	FYB.SC.	PATEL CHIRAGBHAI ASHVINBHAI	PH/CH/MAE	605/1000	FIRST	4181
5	FYB.SC.	PATEL DHARMESHKUMAR PARESHBHAI	PH/CH/MAE	606/1000	FIRST	4183
6	FYB.SC.	PATEL YOGESHKUMAR ARVINDBHAI	PH/CH/MAE	636/1000	FIRST	4190
7	FYB.SC.	PATEL MAULIKKUMAR J.	PH/CH/MAE	661/1000	FIRST	4185
8	FYB.SC.	BHOI JIGNESHSHIVARBHAI	PH/CH/MAE	675/1000	FIRST	4177
9	FYB.SC.	PATEL MEHUL KUMAR NAVJICHANDRA	PH/CH/BI	686/1000	FIRST	4199
10	FYB.SC.	PATEL HARDIKKUMAR VINODBHAI	PH/CH/MAE	692/1000	FIRST	4184
11	FYB.SC.	PATEL SAGARKUMAR B.	PH/CH/MAE	692/1000	FIRST	4186
12	FYB.SC.	PATEL VAIBHAVKUMAR ATULBHAI	PH/CH/MAE	694/1000	FIRST	4189
13	FYB.SC.	PATEL NIMITABEN SURYAKANT	PH/CH/BI	696/1000	FIRST	4200
14	FYB.SC.	PATEL HIMESHKUMAR H.	PH/CH/MAE	717/1000	FIRST	4188
15	FYB.SC.	JOSHI HARDIKKUMAR JAYANTIBHAI	PH/CH/BI	736/1000	FIRST	4192
16	FYB.SC.	PATEL RAVIKUMAR B.	PH/CH/BI	740/1000	CLASSFIRST	4202
17	M.A.-II	PARMAR GINISHBHAI SHIVABHAI	GUJ	484	CLASSFIRST	23329
18	S.Y.B.A.	VANKAR BHAVINABEN MANIBHAI	ECO/SOC/SAH	430	FIRST	4469
19	S.Y.B.A.	SELOT ANIL BHAI BHATHUBHAI	GUJ/PSY/SAH	434	FIRST	15204
20	S.Y.B.A.	THAKOR NIKUNJBHAI CHANDUBHAI	GUJ/PSY/SAH	437	CLASSFIRST	4443
21	S.Y.B.A.	PATEL BHAVIKABEN PRAMODBHAI	ECO/SOC/SAH	461	CLASSFIRST	4485
22	S.Y.B.A.	PARMAR HIRABEN ARVINDBHAI	SOC/ECO/SAH	472	CLASSFIRST	4476
23	S.Y.B.A.	TALPADA MAHESHKUMAR H.	SOC/GUJ/SAH	495	CLASSFIRST	4467
24	S.Y.B.SC.	MALEK TASMIRABANU JAMIRODDIN	PM	733/1000	FIRST	2783
25	S.Y.B.SC.	KACHHIYA JALPABEN PURNAMBHAI	PM	766/1000	CLASSFIRST	2824
26	S.Y.B.SC.	JANI JATINKUMAR RAJENBHAI	CP	638/1000	FIRST	2786
27	S.Y.B.SC.	GOSAI BHAVESHPORE H.	CP	652/1000	FIRST	2785
28	S.Y.B.SC.	LUHAR HARDIKKUMAR DINESHBHAI	CP	688/1000	FIRST	2787
29	S.Y.B.SC.	PATEL SANDIPKUMAR SURESHBHAI	CP	697/1000	FIRST	2792
30	S.Y.B.SC.	PARMAR VIPULKUMAR RAMANBHAI	CP	708/1000	CLASSFIRST	2790
31	S.Y.B.SC.	PATEL JAYMINIBEN DHIRUBHAI	CB	617/1000	FIRST	2796
32	S.Y.B.SC.	VASAVA KALPESH CHHAGANBHAI	CB	638/1000	FIRST	2805
33	S.Y.B.SC.	VASAVA KALPESH CHHAGANBHAI	CB	653/1000	FIRST	2794
34	S.Y.B.SC.	DABHI DIPESHKUMAR A.	CB	659/1000	CLASSFIRST	2795
35	S.Y.B.SC.	PARMAR JAGDISHKUMAR K.	MB	609/1000	FIRST	2819
36	S.Y.B.SC.	PATEL RESHMABEN GOVINDBHAI	MB	627/1000	FIRST	2816
37	S.Y.B.SC.	PATEL NEHABEN BHARATBHAI	MB	628/1000	FIRST	2817
38	S.Y.B.SC.	PATEL NIDHIBAHEN KANUBHAI	MB	642/1000	FIRST	2822
39	S.Y.B.SC.	VASAVA DILIPBHAI DEVABHAI	MB	658/1000	FIRST	2820
40	S.Y.B.SC.	PATEL SHITALBEN NAGINBHAI	MB	658/1000	FIRST	2821
41	S.Y.B.SC.	PATEL YESHABAHEN KANUBHAI	MB	659/1000	FIRST	2814
42	S.Y.B.SC.	PATEL CHAITALIBEN VINUBHAI	MB	669/1000	FIRST	2810
43	S.Y.B.SC.	PANDYA BHUMISHA HEMANTKUMAR	MB	694/1000	FIRST	2813
44	S.Y.B.SC.	PATEL BHUMIKABEN C.	MB	696/1000	FIRST	2815
45	S.Y.B.SC.	PATEL HIRALBEN BHANUBHAI	MB	708/1000	FIRST	2809
46	S.Y.B.SC.	MAHANT HIRAL HARSHADBHAI	MB	726/1000	CLASSFIRST	2808
47	S.Y.B.SC.	KA PATEL RUPALBEN M.	MB	566	FIRST	11130
48	T.Y.B.A.	SUTHAR BHAVIKABEN NIKHILCHANDRA	SOC	578	FIRST	11132
49	T.Y.B.A.	VAHORA RAJMINABEN MAHAMDIQBALBHAI	SOC	581	FIRST	11108
50	T.Y.B.A.	PAREKH ASHISHKUMAR SHAILESHBHAI	SOC	582	FIRST	11101
51	T.Y.B.A.	BHATIYA KOMALBEN ASHOKBHAI	SOC	603	CLASSFIRST	11110
52	T.Y.B.A.	PATEL ANKITABEN B.	SOC	612	FIRST	11122
53	T.Y.B.A.	PRAJAPATI VARSHABAHEN CHANDRAKANT	SOC	686/1050	FIRST	2329
54	T.Y.B.A.	PATEL VAISHALIBEN SHANTILAL	PHY	711/1050	FIRST	2332
55	T.Y.B.A.	TRIVEDI DEVANGINIBEN SURESHCHANDRA	PHY	714/1050	FIRST	2331
56	T.Y.B.A.	SOLANKI PANKAJKUMAR HARISHBHAI	PHY	722/1050	CLASSFIRST	2328
57	T.Y.B.A.	PADHIYAR HITESHKUMAR AMBALAL	CHE	632/1050	FIRST	2345
58	T.Y.B.A.	PATHAN SARIKULLAKHAN NAJIMKHAN	CHE	667/1050	FIRST	2346
59	T.Y.B.A.	RANA MANOJKUMAR RASIKBHAI	CHE	689/1050	FIRST	2336
60	T.Y.B.A.	KAPATEL ARPITKUMAR GHANSHYAMBHAI	CHE	686/1050	FIRST	2347
61	T.Y.B.A.	SHAH NUPUR ASHOKBHAI	CHE	687/1050	FIRST	2340
62	T.Y.B.A.	PATEL HARDIKKUMAR BABUBHAI	CHE	706/1050	CLASSFIRST	2333
63	T.Y.B.A.	DAVE HARDIK SATYENDRA	CHE			



COP - કોમ્પ્યુટર



COP - ના અભ્યાસક્રમમાં કોમ્પ્યુટર સાયન્સની માહિતી આપતા તજજ્ઞો



ગ્રંથાલય વિજ્ઞાનના સેમિનારનું આયોજન મુખ્ય મહેમાન - ડૉ. જગદીશ અરોરા (Inflibnet)



યુવાનો વિશેનું લેક્ચર - જય વસાવડા

○ ટી.વી. ઝેર છે એ જાણવા છતાં માણસ ધીવે છે કારણ કે ઉપર ગળ્યું લાગે છે પણ જીવન બરબાદ કરી નાંખે છે. જોવા બેસે એટલે મર્યાદા ન રહે એટલે જ પહેલેથી જ ઘરમાં લાવવું નહિ. ○ ટી.વી. જુએ એટલે સમય બગડે, વિદ્યાર્થી હોય તો અભ્યાસ બગડે, લાંબા ગાળે આંખો બગડે, મગ બગડે બુદ્ધિ બગડે, ઘરના કામ ઠેલાય ને કજીયા-કંકાસનો પાર નહિ. ○ ટી.વી. લાવો એટલે સમાચાર પુસ્તક મર્યાદીત નહીં બધું જોવાનું થાય ને મર્યાદાનો લોપ થાય, એટલે જ કહ્યું છે ટી.વી. સંસ્કારોનું પતન છે.

વ્હાલા વાચકમિત્રો,

‘ઉત્થાન’ ને વિદ્યાર્થીઓના જોમ, ઉત્સાહ, શક્તિ દ્વારા સમાજમાં ઉંચા શિખરોસર કરી તેમના સ્પંદનોને સ્પર્શ કરતા માસિક તરીકે સ્થાન પ્રાપ્ત કર્યું છે. માસિકમાં લખેલા લેખ કાવ્યો, તથા અન્ય કૃતિઓ કે જે કંઈ તેઓએ સાંભળ્યું છે, વાંચ્યું છે, કે વિચારે છે તેને તેઓ પોતાના શબ્દોમાં વ્યક્ત કરવા પ્રયત્ન કર્યો છે આ ઉત્થાન માસિક દ્વારા કવિઓ, લેખકો અને સાહિત્યકારોનો ઉછેર કરવાનું કામ થઈ રહ્યું છે. માટે વિદ્યાર્થીઓની જે કાંઈ ભૂલો છે તેને સમ્યક ગણી તેમને પ્રોત્સાહિત કરશો, તેવી વાચક મિત્રો પાસેથી અપેક્ષા રાખીએ છીએ. વાંચનના અંતે આપના પ્રતિલાપ અમારા સરનામે લખી મોકલાવશો.

- સહતંત્રીશ્રી

(Printed Meter)

BOOK POST



To _____

From :-

આચાર્યશ્રી

શ્રી આર.કે. પરીખ આર્ટ્સ એન્ડ

સાયન્સ કોલેજ, પેટલાદ.

નિ. આગુંદ - ૩૮૮ જામ. ફોન : (૦૨૬૯૭) ૨૫૨૩૯૬

વર્ષ : ૧

ઉત્થાન - પાન નં- ૮

અંક : ૬-૭